



La Lettre buissonnière

Hélène Jacques et Lise Morin

Le génie de la langue Lise Morin

Pratiqué dans des cultures et des époques diverses, le calligramme est un petit poème dont les mots sont disposés de façon à former un dessin, généralement lié au sujet du texte. Le poète français Guillaume Apollinaire (1880-1918) s'est illustré en publiant plusieurs poèmes graphiques, comme « La colombe poignardée », « La tour Eiffel » et « La cravate et la montre ». C'est aussi lui qui a forgé le terme « calligramme », en télescopant les mots « calligraphie » et « idéogramme ». La publicité a repris le procédé à son compte pour attirer l'attention sur divers objets : stylos, cognac, montre, etc. À notre tour, nous avons essayé de relever le défi dans le poème suivant. À vous de nous proposer votre calligramme!



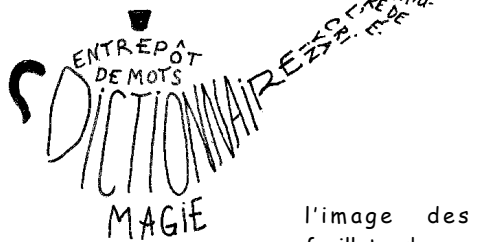
La littérature et les mots Lise Morin

Quelquefois, la fiction a une incidence sur le réel, ce qui peut se manifester par la création de nouveaux mots. En effet, certains auteurs, certains personnages ont marqué l'esprit des lecteurs au point de passer directement dans la langue. Voici quelques-uns de ces mots :

1) L'adjectif « rocambolesque » vient de Rocambole, un personnage de romans-feuilletons de l'auteur Ponson du Terrail. Il signifie « extravagant, plein de rebondissements », à

l'image des romans-feuilletons!

2) Le nom « bovarysme » est dérivé du nom d'Emma Bovary, personnage de roman de Flaubert Madame Bovary. Le dictionnaire Robert lui donne l'acception suivante : « insatisfaction romanesque; "pouvoir qu'a l'homme de se



Dans ce numéro :

Le génie de la langue	1
La littérature et les mots	1
À l'origine des mots	2
La littérature et les mots (suite)	2
Jeu de paronymes	3
Concours	4
Le mot juste	4

Exposition littéraire : gagnantes du tirage

Les visiteurs de l'exposition « La sieste littéraire » ont pu participer à un tirage. Julie Savard (enseignante) et Gabrielle de Bellefeuille (étudiante) ont remporté des dictionnaires de synonymes *Petit Druide*, généreusement offerts par Druide informatique. Chantal Lajambe (technicienne à la bibliothèque) et Maryse Lonergan (étudiante) ont quant à elles gagné des coupons cadeaux de la Coopsco. Bravo aux gagnantes, merci à nos commanditaires et à tous les visiteurs!





À l'origine des mots

Hélène Jacques

Extraits de Anne Pouget, *Le Pourquoi des choses 3. Origine des mots, expressions et usages curieux*, Paris, Le cherche midi, 2010, 127 p.

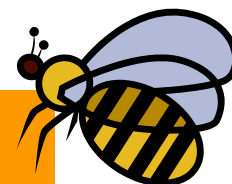
Pourquoi parle-t-on de « faire faux bond »?

Cette expression, qui s'utilise lorsqu'une personne a manqué à quelque devoir ou à un rendez-vous, tire son origine du jeu de paume (ancêtre du tennis, où l'on tapait la balle avec la paume de la main). Lorsque la balle, mal frappée, tombait et n'avait pas suffisamment de rebond pour être reprise et jouée, on disait qu'elle avait fait faux bond. p. 51-52

Pourquoi dit-on d'une personne qu'elle est « à l'article de la mort »?

Il ne s'agit pas ici d'un article dans les annonces mortuaires d'un journal. L'expression tire son origine du latin *in articulo mortis*, c'est-à-dire l'instant charnière qui s'articule entre la vie et la mort.

p. 36



Pourquoi la « lune de miel »?

L'expression vient d'une antique tradition de Babylone. Durant tout le mois qui suivait le mariage, le père de la mariée offrait de l'hydromel (eau aromatisée de miel) à son nouveau gendre car, selon la croyance populaire, l'hydromel était la boisson de la fécondité et favorisait de surcroît la venue d'un fils. Le calendrier étant lunaire, cette période durait par conséquent une lune.

Reprise par les Grecs, cette tradition se répandit avec quelques variantes (l'hydromel était parfois remplacé par un pot de miel, que la mère de la mariée donnait au jeune couple avant leur première nuit). Ainsi le miel, associé à la lune, devint « lune de miel ». p. 7-8

La littérature et les mots (suite)

concevoir autre qu'il n'est (J. de Gaultier) ».

3) La pièce de théâtre Ubu roi d'Alfred Jarry a donné naissance à l'adjectif « ubuesque », qui signifie avoir un caractère comiquement cruel et couard, à l'instar du personnage Ubu.

4) L'adjectif « kafkaïen », de Kafka (écrivain tchèque), qualifie une situation ou une atmosphère oppressante, comme celles que l'on trouve dans les romans de cet auteur.

5) Un « jocrisse » est un être caractérisé par la niaiserie et la crédulité, tout comme

le personnage du même nom que l'on trouve dans l'œuvre Après-dinées (1587), de Nicolas de Cholières.

6) Le personnage d'Harpagon que l'on trouve dans L'avare de Molière a tant marqué l'imagination que ce nom désigne désormais un grippe-sou.

7) On donne aux gamins qui fréquentent les rues de Paris le nom de « gavroche », en l'honneur du petit personnage attachant que l'on trouve dans Les misérables, de Victor Hugo.

8) Le nom « dulcinée » vient de L'ingénieux hidalgo Don Quichotte de la Manche, le

célèbre roman de Miguel de Cervantes. C'est le nom que Don Quichotte donne à celle dont il est amoureux.

9) La pièce de théâtre La farce de Maître Pathelin a popularisé le personnage de l'avocat Pathelin, qui se montre habile à duper les gens. Voilà pourquoi le nom et l'adjectif « patelin » désignent un homme qui s'efforce de dissimuler ses intentions dans le but de tromper.

10) L'adjectif « rabelaisien », qui vient de Rabelais, évoque une gaieté libre et truculente, voire parfois grossière, semblable à celle qui se dégage des œuvres de cet auteur.

Jeu de paronymes

Lise Morin

1) médical/médicinal

Le personnel _____ est souvent apprécié des patients de cet hôpital. Les plantes _____ connaissent un regain de popularité depuis l'essor des médecines parallèles.

2) amoral/ immoral

Est _____ celui qui se situe en dehors de toute moralité. Mais celui qui commet des actions contraires à la morale en toute connaissance de cause se montre _____.

3) abjurer/adjurer

J'_____ les présidents et les premiers ministres de tous les pays de prendre en considération les plus déshérités de la terre. Il a _____ la foi musulmane pour embrasser la religion chrétienne.

4) émigrer/immigrer

Les gens qui _____ au Québec sont invités à apprendre la langue française. Les citoyens qui envisagent d'_____ fuient souvent des conditions politiques difficiles.

5) infecter/infester

On peut utiliser des fumigateurs pour purifier les logements _____.

Certains mots se ressemblent comme des frères, mais possèdent des significations différentes. Dans les phrases qui suivent, choisissez le bon mot parmi les deux proposés. Faites l'accord si nécessaire.

_____ par la vermine. Au contact des impuretés contenues dans le sable, la blessure s'est _____.

6) recouvrir/recouvrer

Au début de l'année scolaire, les parents sont toujours invités à _____ les livres. Il est difficile de _____ les sommes payées en trop au Ministère du revenu.

7) éminent/immanent/ imminent

Cette montagne constitue le point le plus _____ du pays. Le rythme cardiaque accélère lorsque l'on est menacé par un danger _____. Duhamel est l'auteur de la jolie formule suivante : « l'injustice _____ de la nature. » Les célébrités consultent les plus _____ spécialistes lorsqu'elles tombent malades.

8) agonir/agoniser

Combien de personnes âgées _____-t-elles en ce moment, dans les CHSLD?

Le livreur de pizzas s'est fait _____ d'insultes par le client à cause de son retard.

9) oiseux/oisif

En attendant l'heure de son rendez-vous, la jeune fille demeurait sur le banc du parc, _____ et réceptive à la beauté de la nature. Épargnez-nous vos querelles _____!

10) abhorrer/ arborer

Il _____ fièrement la médaille gagnée aux derniers championnats. J'_____ les discours inutiles et les paroles fausses.



Réponses du jeu de paronymes

- 1) médical / médicinales
- 2) amoral / immoral
- 3) adjure/ abjuré
- 4) immigrer/ émigrer

- 5) infestés/ infectée
- 6) recouvrir/ recouvrer
- 7) éminent/ imminent / immanente/ éminents

- 8) agonisent / agonir
- 9) oisive / oiseuses
- 10) arbore / abhorre

Projet valorisation de la langue

La lettre *buissonnière*, bulletin réalisé dans le cadre du projet de valorisation de la langue, est publié par la Direction des affaires corporatives et des communications du Collège Lionel-Groulx, grâce au soutien de la Direction des études.

Merci aux commanditaires de nos activités : Druide Informatique, Fondation Lionel-Groulx, Odyscène, Office de la langue française, Coopsco, Syndicat des professeurs.

Rédactrices :

Hélène Jacques, poste 2375

Lise Morin, poste 2482

Mise en page :

Anne Bouchard

Retrouvez-nous sur le site du CAF
caf.clg.qc.ca/liens

CONCOURS—CONCOURS—CONCOURS

Grands prix littéraires 2012

Ce concours, organisé par le *Journal Le Courrier* (Transcontinental), est ouvert à tous et débute le 9 janvier 2012. Les textes écrits doivent s'inspirer de la thématique retenue : « pour un monde meilleur ». Ils peuvent prendre plusieurs formes (fiction, poésie, essai) et doivent comporter un titre, un minimum de 2000 et un maximum de 5000 caractères. Soumettez vos créations au plus tard le 16 mars 2012 à l'adresse suivante : gplittéraires@transcontinental.ca. Pour plus de détails, contactez Caroline Rioux (caroline.rioux@transcontinental.ca).

Concours de chansons

Pour permettre à tous les employés et élèves du collège de participer au concours de chansons, la date limite de remise est prolongée jusqu'au 5 janvier. Voici les règles à respecter : le texte ne doit pas excéder une trentaine de vers. Les couplets auront à peu près le même format (par exemple : 8 pieds, 12 pieds, 12 pieds, 6 pieds pour le premier couplet et 7 pieds, 12 pieds, 12 pieds, 6 pieds pour le second). La chanson doit inclure 6 mots parmi ceux qui seront mis en vedette durant la semaine de la francophonie : *âme, autrement, caractère, chez, confier, histoire, naturel, penchant, songe et transport*.

Les prix à gagner : la mise en musique de votre texte par les élèves du Département de musique, **en plus de cadeaux divers**.

Contactez-nous sur Colnet (Hélène Jacques ou Lise Morin)



Le mot juste

Hélène Jacques

Source : Jacques Laurin, *Le bon mot. Déjouer les pièges du français*, Montréal, Les Éditions de l'Homme, 2001, 239 p.

Quelle est l'expression fautive?

- 1- a. Pour filmer cette scène, l'équipe de production a utilisé trois caméras.
b. Les photos prises avec sa nouvelle caméra sont excellentes.
- 2- a. Le navire a coulé près de la côte.
b. Cette étudiante a coulé son examen.
- 3- a. Il a regardé un documentaire sur l'irruption du volcan du Vésuve en Italie.
b. Il a brusquement fait irruption dans la salle.
- 4- a. Le professeur questionne l'étudiant.
b. Le spécialiste questionne les résultats de l'analyse.
- 5- a. Elle a quitté à midi.
b. Ne me quitte pas.
- 6- a. J'ai dit à mon mari que j'irais le rejoindre dans une heure.
b. Je ne suis parvenue à rejoindre mon médecin par téléphone.
- 7- a. Dans cette construction, cette poutre sert de support.
b. Le malade a besoin du support de ses proches.

Réponses :

- 1- b. La caméra est un appareil cinématographique de prises de vues. L'instrument servant à prendre des photos est un **appareil photographique**.
- 2- b. L'un des sens du verbe « couler » est « sombrer ». L'étudiant qui n'obtient pas la note de passage ne coule pas : il **échoue** à son test.
- 3- a. L'irruption est l'apparition soudaine d'une personne, tandis qu'on parle de **l'éruption** des volcans (ou encore de boutons ou de rougeurs sur la peau).
- 4- b. « Questionner » signifie poser des questions à quelqu'un. On ne peut questionner quelque chose. Plutôt, on **remet en question**, on **contesté** ou on **met en doute**.
- 5- a. Le verbe « quitter » exige un complément direct. On dirait donc quelle a quitté le bureau midi. On peut aussi employer les mots **sortir** ou **partir**, qui n'exigent pas de complément direct.
- 6- b. « Rejoindre » signifie se joindre à nouveau à un groupe, aller retrouver quelqu'un ou réunir des choses ou des personnes qui ont été séparées. On utilise plutôt « **joindre** » lorsqu'on cherche à entrer en communication avec quelqu'un.
- 7- b. On utilise « support » pour désigner quelque chose qui supporte physiquement. Pour évoquer l'action d'aider, l'emploi de **soutien** est préférable.